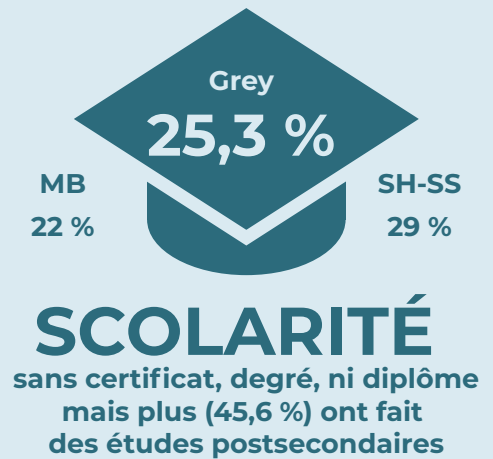
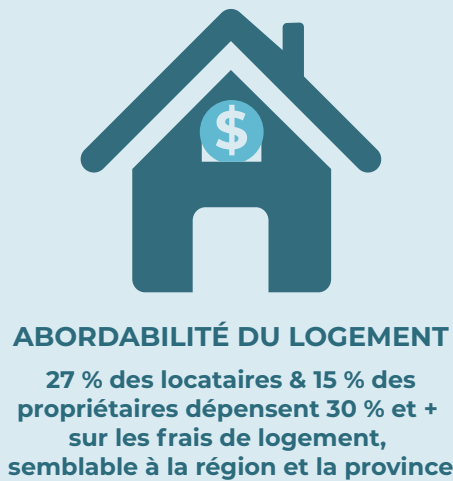
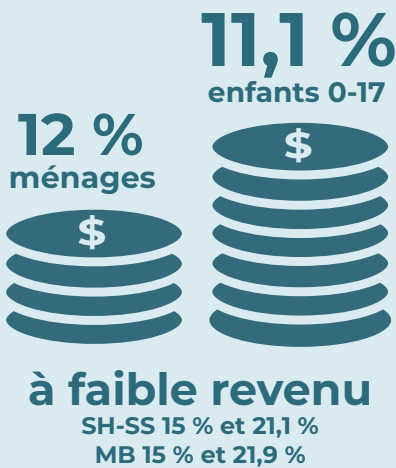
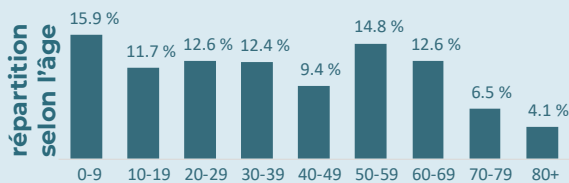


DISTRICT de GREY

Sommaire de la municipalité de Grey

2 843 HABITANTS

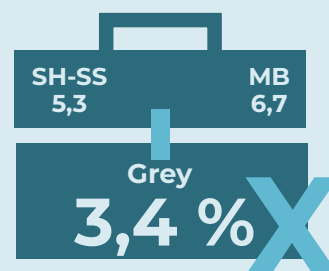


INDICE DES FACTEURS SOCIO-ÉCONOMIQUES

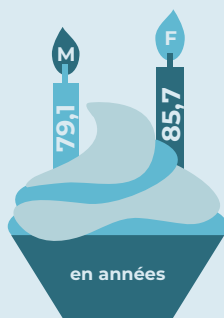
Reflète les conditions socio-économiques et les déterminants sociaux de la santé (revenu, statut, situation de famille, scolarité, chômage)

CHÔMAGE

MEILLEUR VS le MB ET S'AMÉLIORE



sans-emploi en % de la population active

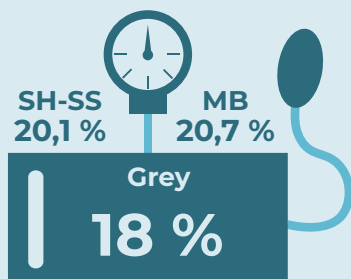


ESPÉRANCE DE VIE



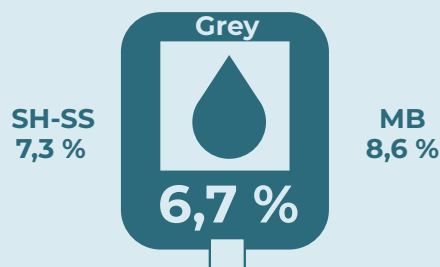
ASSURANCE DENTAIRE

% ayant une assurance dentaire plus bas vs le MB et le plus bas dans la région

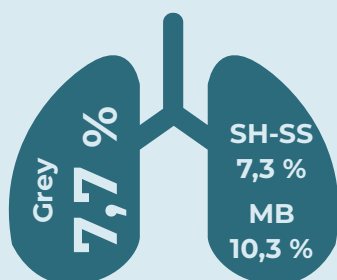


L'HYPERTENSION

% plus bas vs le MB



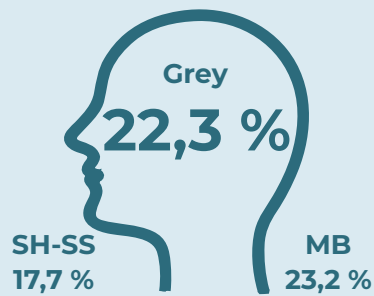
la prévalence du
DIABÈTE
plus bas vs le MB



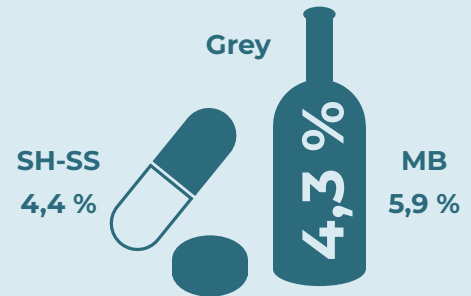
MORBIDITÉ RESPIRATOIRE

plus bas vs le MB

SANTÉ MENTALE

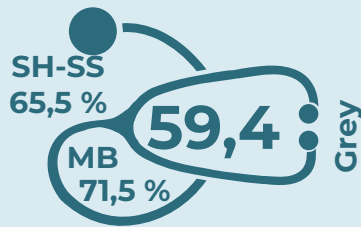


TROUBLES ANXIEUX ET DE L'HUMEUR
1 de 3 districts régionaux pas plus bas vs le MB

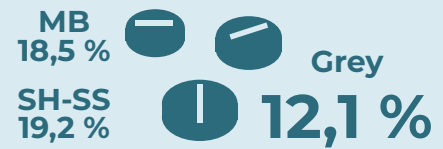


TROUBLES LIÉS À LA CONSOMMATION DE SUBSTANCES
plus bas vs le MB

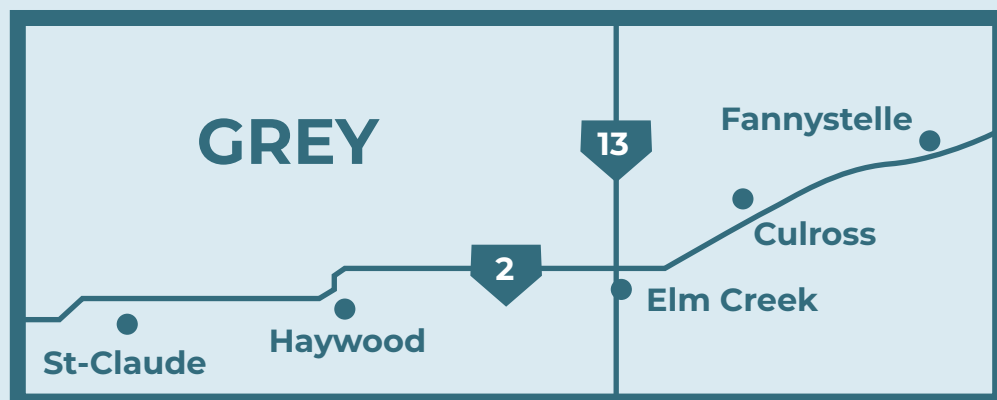
SOINS PRIMAIRES



MAJORITÉ DES SOINS
plus bas vs le MB & en baisse



PRESCRIPTION EXCESSIVE DE BENZODIAZÉPINES AUX PERSONNES ÂGÉES DANS LA COMMUNAUTÉ
% plus bas vs le MB & le plus bas dans la région



DÉFINITIONS

Revenu médian des ménages : Revenu médian combiné total de tous les membres du ménage de plus de 15 ans après impôt.

Faible revenu : Par faible revenu on entend 50 % du revenu médian au Canada ajusté pour la taille et la composition de la famille, en % de ménages et % d'enfants (17 ans et moins).

Abordabilité du logement : Le logement n'est pas abordable s'il faut dépenser 30 % ou plus du revenu du ménage sur les coûts de logement (p.ex. électricité, eau, services municipaux, loyer, hypothèque, etc.)

Scolarité : % des 15 ans et plus sans certificat, diplôme, ni degré

Indice des facteurs socio-économiques : Reflet du statut socio-économique et les déterminants sociaux de la santé en résultat combiné du revenu moyen des ménages, % de ménages de familles monoparentales, taux de chômage chez les 15 ans et plus et % des 15 ans et plus sans diplôme d'études secondaires

Chômage : % des 15 ans et plus sans emploi en % de la population active

Espérance de vie : Longévité prévue en années selon les causes de décès

Assurance dentaire : % de participants ayant indiqué avoir de l'assurance dentaire

Hypertension : % des 19 ans et plus avec un diagnostic d'hypertension

Prévalence du diabète : % total des habitants avec diagnostic de diabète (types 1 et 2) (incidence de nouveaux diagnostics)

Morbidité respiratoire totale : % avec diagnostic de maladie respiratoire (asthme, bronchite chronique ou aiguë, emphysème ou obstruction chronique des voies respiratoires)

Troubles anxieux et de l'humeur : % d'adultes avec un diagnostic de troubles anxieux et de l'humeur

Troubles liés à la consommation de substances : % d'adultes avec un diagnostic de trouble lié à la consommation de substances (alcool et toxicomanie)

Majorité des soins : % ayant reçu au moins 50 % de leurs soins ambulatoires du même médecin ou infirmier praticien - la continuité étant liée à la satisfaction accrue et de meilleurs résultats en matière de santé

Prescription excessive de benzodiazépines aux personnes âgées dans la communauté : % des 75 ans et plus vivant dans les collectivités (à l'exclusion des foyers de soins personnels) qui avaient au moins deux prescriptions de benzodiazépines ou au moins une avec plus de 30 jours de médicaments.